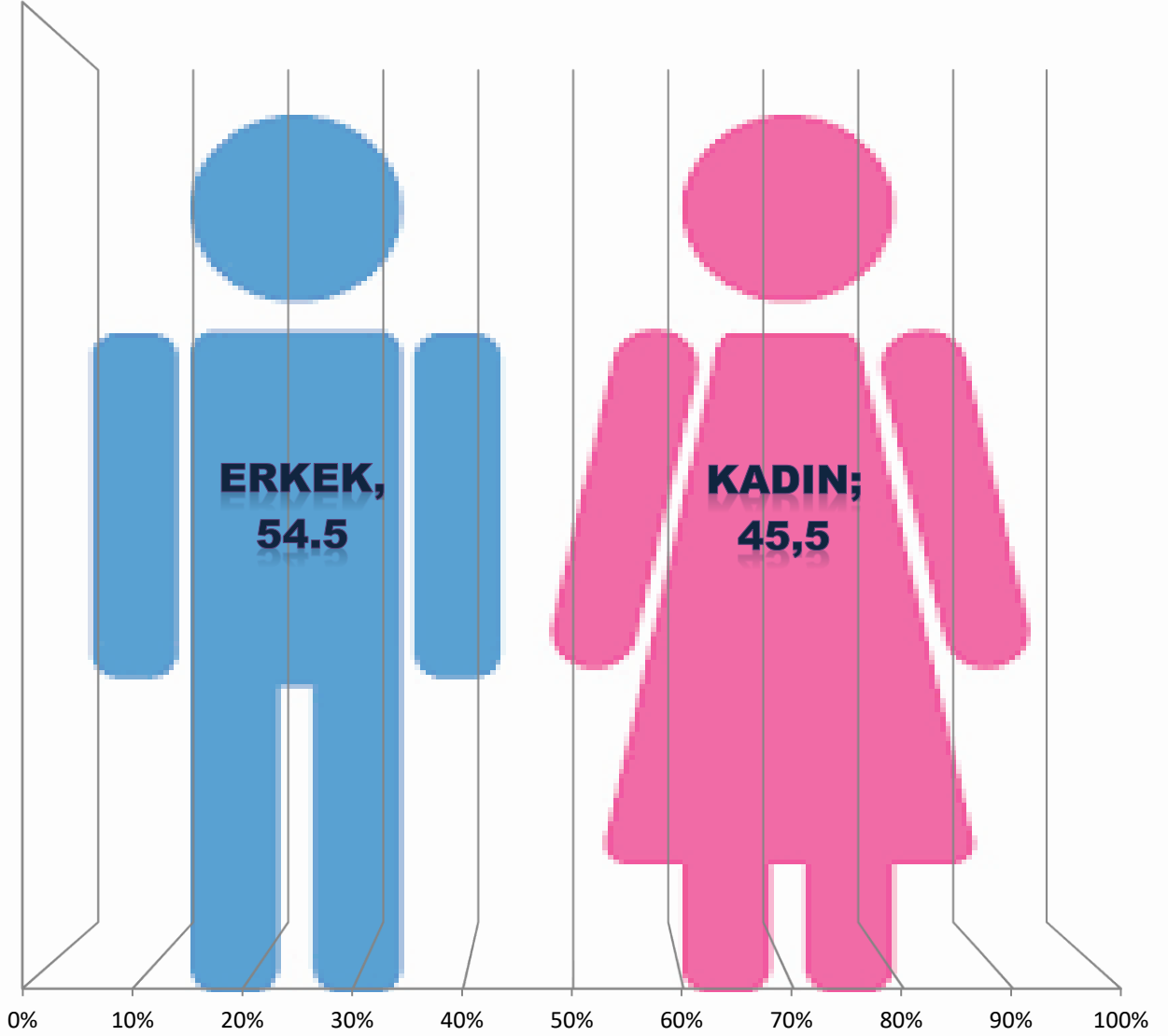


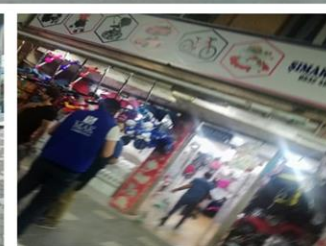
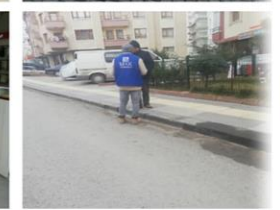
EYLÜL 2021

TÜRKİYE GENELİ
CORONAVİRÜS AŞISINA TOPLUMSAL BAKIŞ
ARAŞTIRMASI

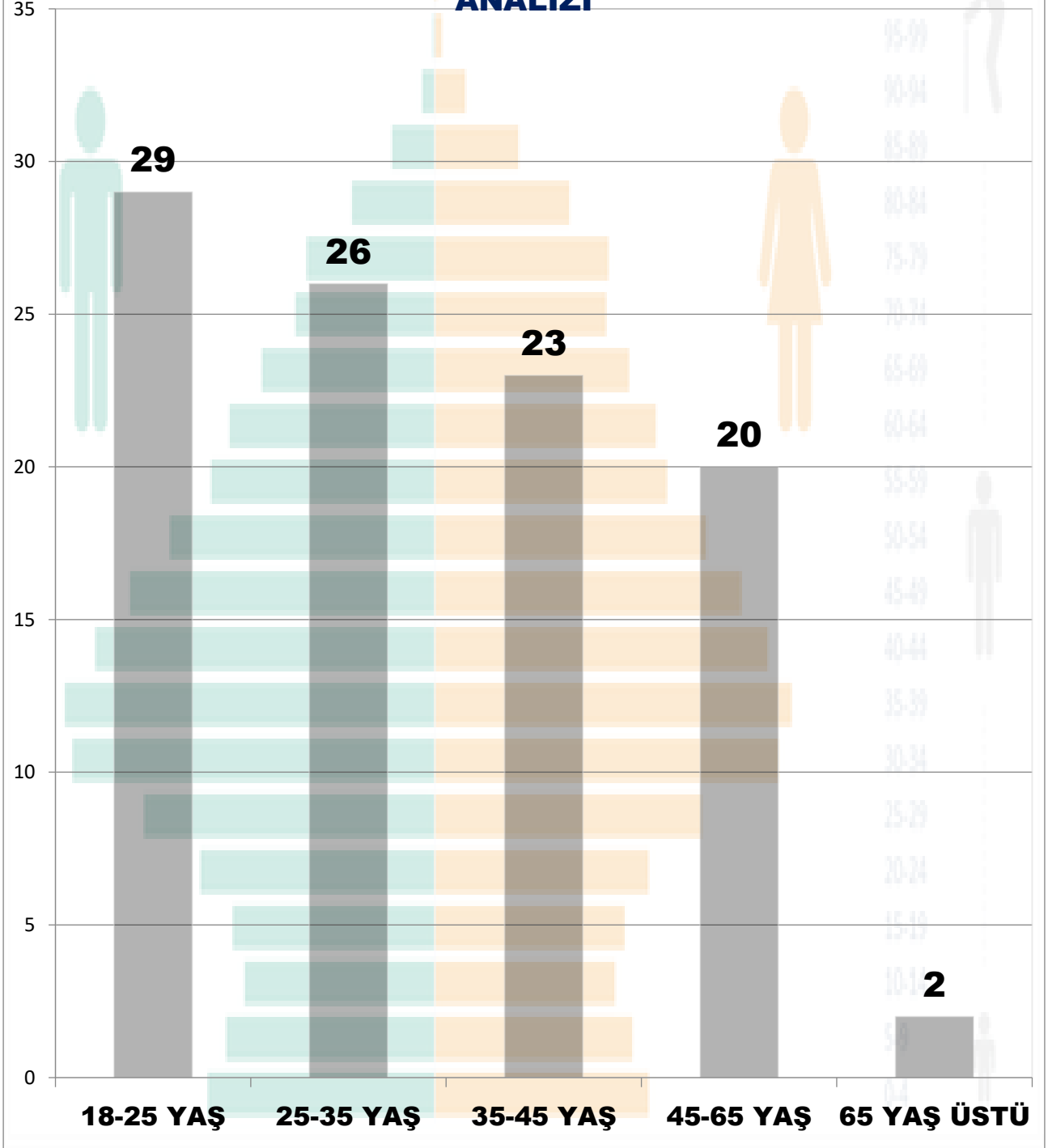


ARAŞTIRMAYA KATILANLARIN CİNSİYET DAĞILIMI



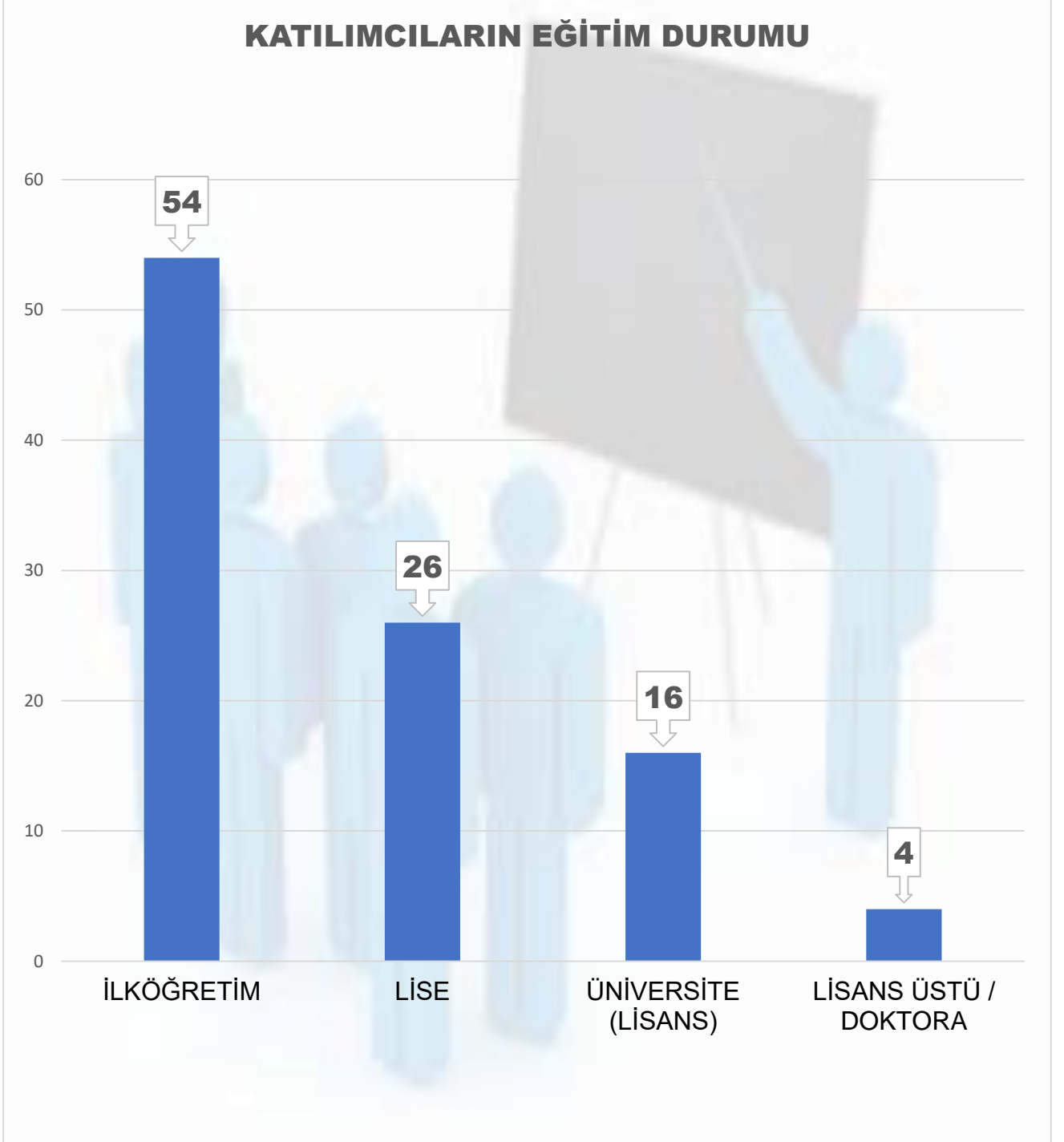


ARAŞTIRMAYA KATILANLARIN YAŞ ARALIK ANALİZİ





KATILIMCILARIN EĞİTİM DURUMU







Araştırmanın Kimliği ve Metodolojisi

ARAŞTIRMA MODELİ

“Türkiye Geneli Covid_19 Aşısına Toplumsal Bakış Araştırması” üst başlığı ile yaptığımız araştırma; Türkiye nüfusu 18 yaş üstü yurттаş sayısı olan 57 milyonun on binde biri 5700 kişi ile yapılmıştır. Araştırma; Türkiye'nin 30 u büyükşehir statüsündeki iller olmak üzere; 67 ilini kapsayan çoklu tarama modelinin kullanıldığı bir çalışmadır. Çalışma ekibi sahaya çıkmadan hangi ilde hangi özellikte (yaş – cinsiyet – meslek) kaç kişi ile görüşüleceği konusunda olabildiğince TÜİK verilerine uygun örneklem seçimi yapılarak bilgilendirilmiştir. Çalışma her yerde anlık internet çekmeme ihtimali dikkate alınarak klasik kâğıt formlar kullanılarak yapılmış günün sonunda bilgisayar yüklemesiyle dijital ortama taşınmıştır. Çalışmanın saha güvenliği ve sağlamlasını yapma adına saha araştırma ekipleri; her il / ilçe / belde / köy ve mahalle de katılımcılardan izin alınmak suretiyle çalışmanın kısmen fotoğraflı kaydını almışlardır.

EVREN VE ÖRNEKLEM

Nicel Araştırma: Araştırmanın evreni Düzey-2 bölgesidir. Kota olarak sağlıklı gelişim trendini görebilmek için 6920 adet anket formu kullanılabilir şekilde sisteme yüklenmiştir. Araştırma 30 u Büyükşehir statüsündeki iller olmak üzere; 67 ilde; bu illerin ilçe, köy, belde ve mahallelerinde ülke 18 yaş üstü yaş grupları ortalamasına uygun genel yapısını vermeye en yakın sayıda olabildiğince ülke nüfus dağılım dengesine uygun orantılanarak bir dağılım ortaya çıkartılmıştır.

Türkiye genelinde ekonomik ve sosyo-kültürel özellikler dikkate alınarak, Amaçlı Örnekleme Yöntemlerinden “maksimum çeşitlilik örnekleme” ile “kartopu örnekleme” birlikte kullanılmıştır.

GÜVENİRLİK VE GEÇERLİLİK ÇALIŞMALARI

Covid-19 / Pandemi Süreci konusunda temel talep ve beklentileri ortaya koymak amacıyla oluşturulan anket formlarının geçerliğini test etmek amacıyla uzman görüşlerine başvurulmuştur. Veri toplama araçları MAK DANISMANLIK SAHA SONUÇ DEĞERLENDİRME KOMİSYONU tarafından incelenmiştir.

VERİLERİN ANALİZİ

Ülkemiz 18 yaş üstünüfus dağılımına uygun (kota sonrası) 5700 kişiyle görüşülüp yüz yüze anket tekniği uygulanarak elde edilen veriler, SPSS paket programı kullanılarak analiz edilmiştir. Bu analizlerde Ki Kare (χ^2), Bağımsız Örneklem t Testi (Independent Sample t Test) ve Tek Yönlü Varyans Analizi (One Way ANOVA) teknikleri kullanılmıştır.

Soruların bazıları bu tekniğe uygun analiz yapmaya müsait olmadığında bu soruları bu teknikle diğerlerini **ki kare** ile analiz ettik.

ARAŞTIRMANIN ETİK BOYUTU

Araştırma sırasında katılımcılara konu hakkında kısa bilgi verildikten ve anket uygulamasına katılacakları yönünde bir sözlü onay alındıktan sonra, örnekleme birimiyle yapılmıştır. Örnekleme birimlerinin araştırmaya katılıp katılmamaları serbest bırakılmıştır. Yapılan araştırma sırasında katılımcıların özel bilgileri (TC numaraları vb.) kesinlikle alınmamış, katılımcıların verdikleri cevaplar isim ve soy isimleriyle yada onları deşifre edecek bir başka karine ile asla kullanılmayacağı ifade edilmiştir.

ARAŞTIRMANIN YAPILDIĞI TARİHLER

Nicel araştırmaların saha uygulamaları 22 Eylül – 29 Eylül 2021 tarihleri arasında gerçekleştirilmiştir.

Araştırma kapsamında cinsiyet, yaş, eğitim durumu, medeni durum, gelir düzeyi gibi genel demografik bilgilerin yanı sıra, katılımcının mesleğini ölçecek sorulara yer verilmiştir. Bu doğrultuda, anket uygulaması sırasında cinsiyet eşitliğine özel bir önem verilmiş ve görece orantılı bir örneklemin ortaya çıkmasına imkân sağlanmıştır.

Örneklemin yaş aralıkları da Türkiye'nin genel demografik yapısı içindeki dağılımlarına uygun düşecek bir oransal çeşitliliği yansıtmaktadır. Söz konusu oransal çeşitliliğin, eğitim durumu açısından da oluşmasına dikkat edilmiştir. Her kategoriye Türkiye gerçekliğiyle orantılı olarak yansıtacak bir çeşitlilik oluşturması hedeflenmiştir. Dolayısıyla araştırmanın demografik detayları, bilimsel genellemelerde bulunmaya elverişli bir örneklem içeriği sunmaktadır.



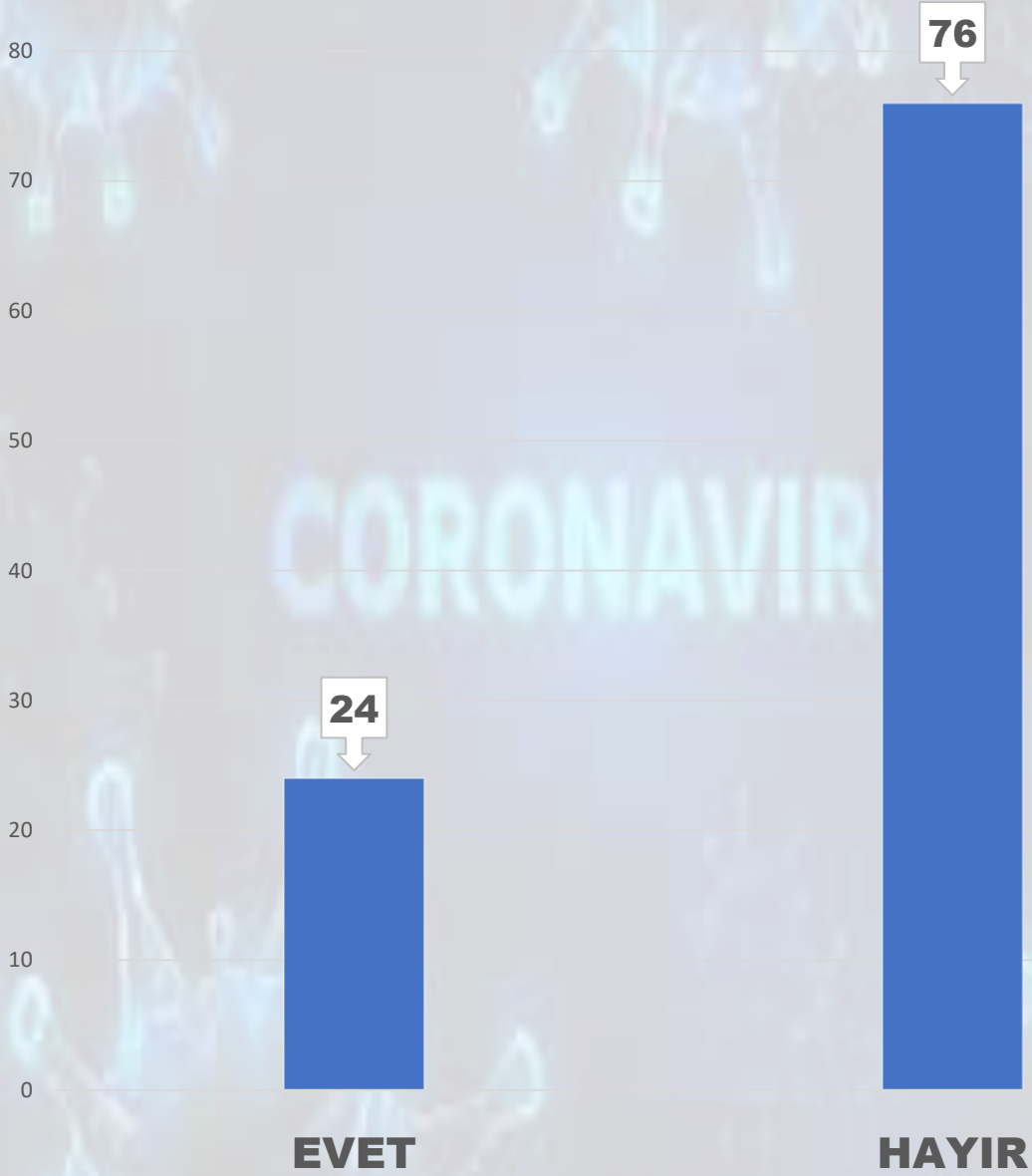
SÜMER 2 SK. ANGORA İŞ MERKEZİ 31 / 14 KIZILAY ANKARA TEL / FAX: 0 312 231 00 14

www.makdanismanlik.org

info@makdanismanlik.org

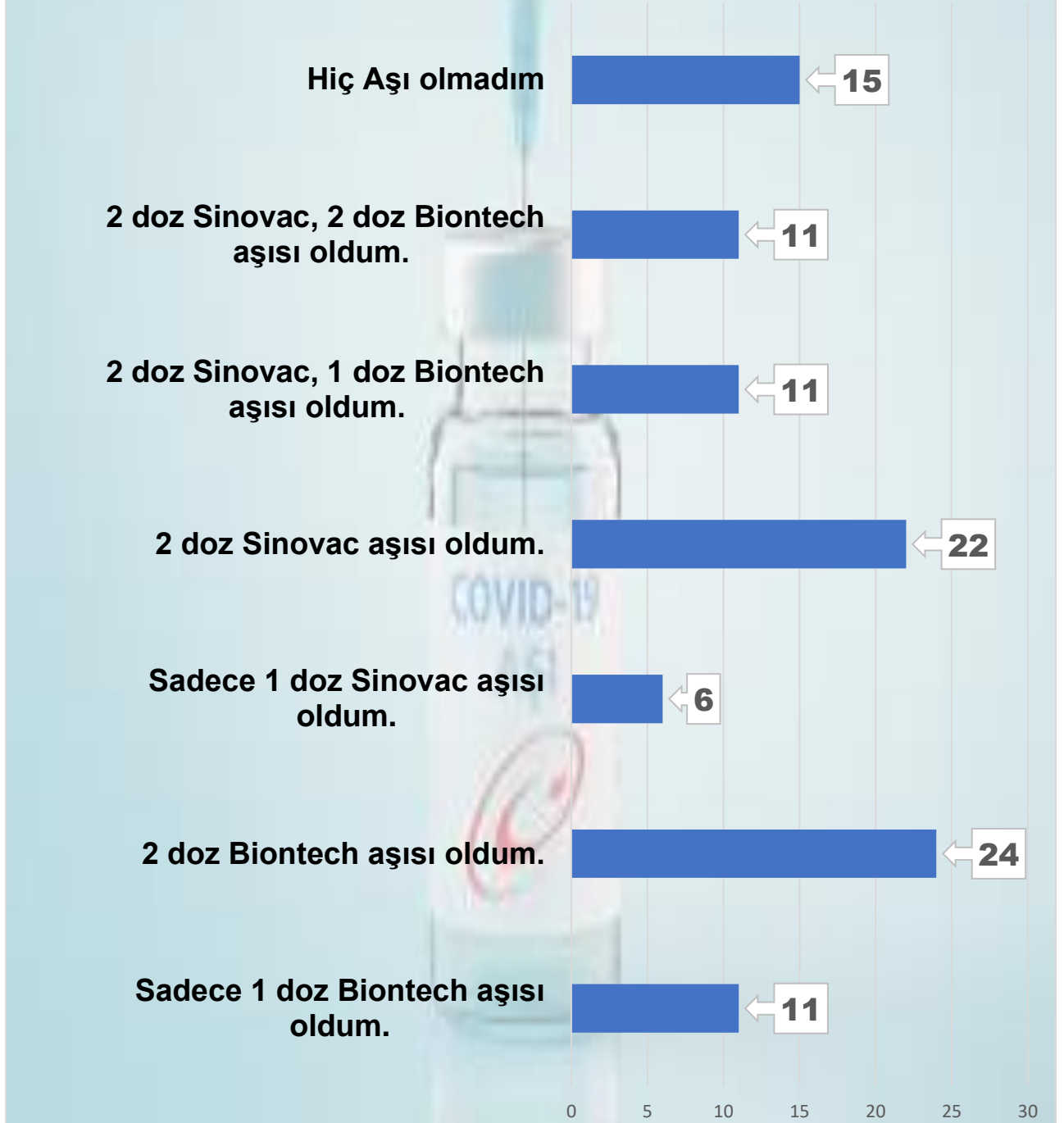


Covid-19 virüsüne yakalandınız mı?



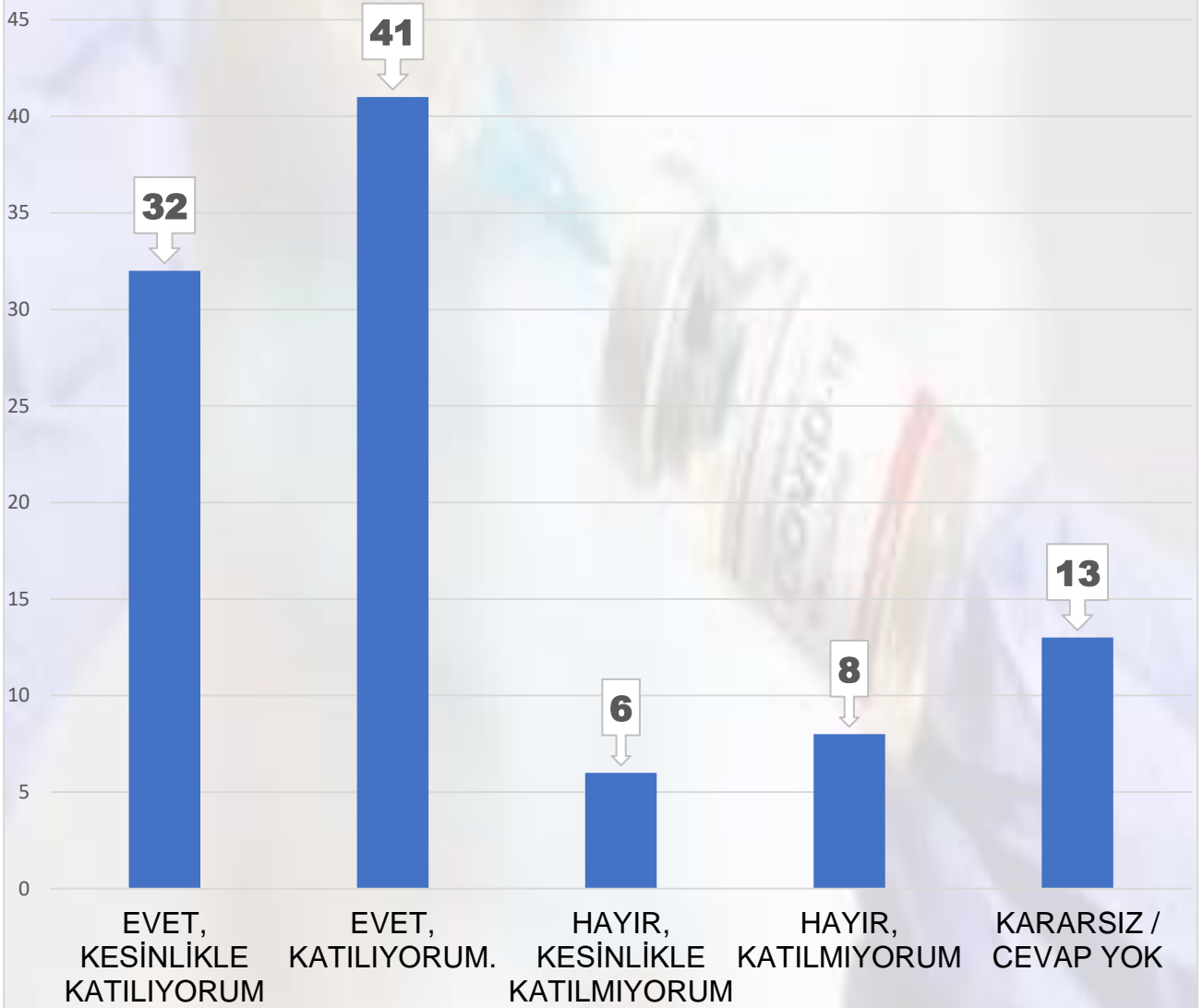


Covid-19 aşısı oldunuz mu?



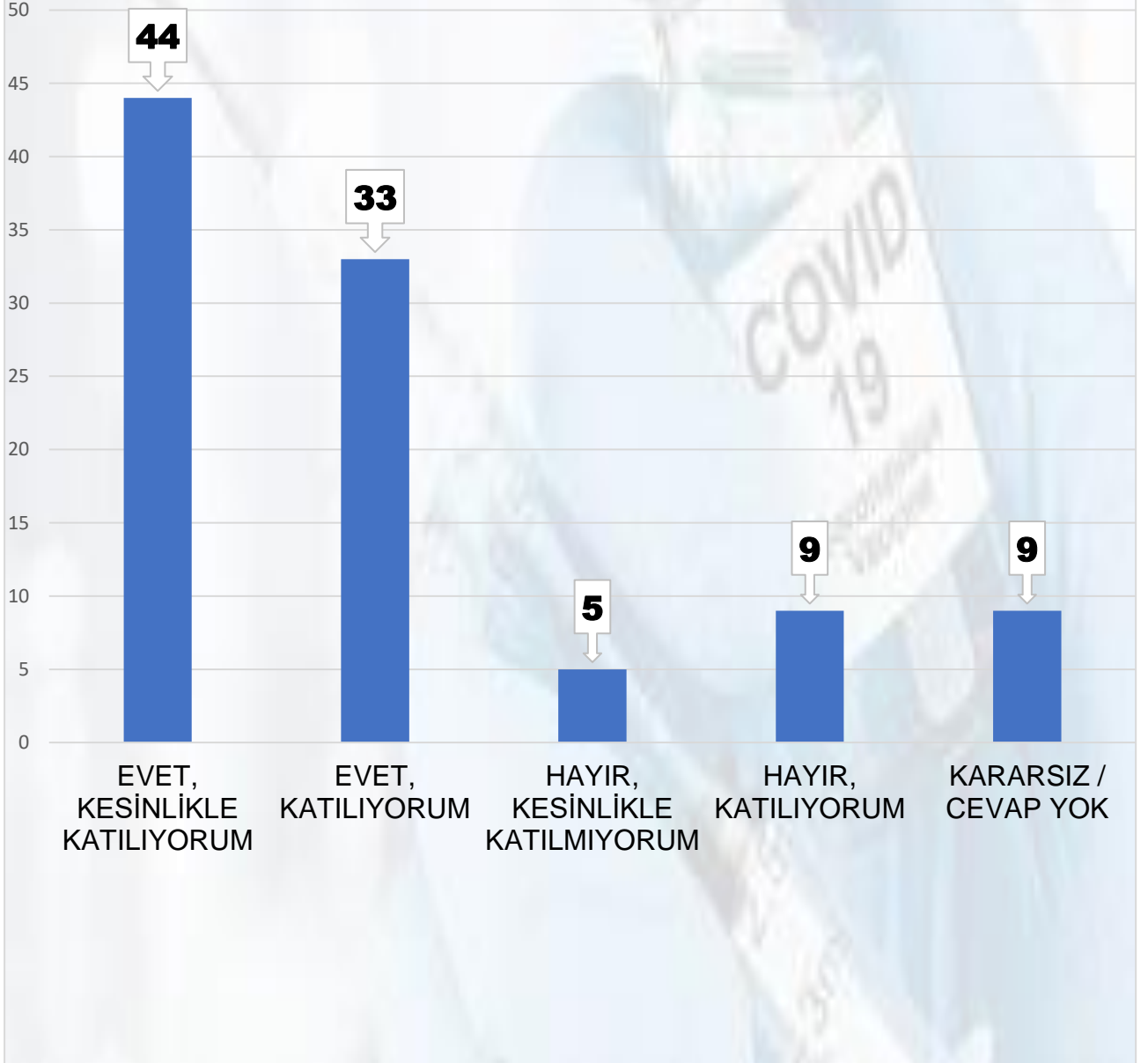


Aşılar Koronavirüs ile mücadelemizde çok etkilidir



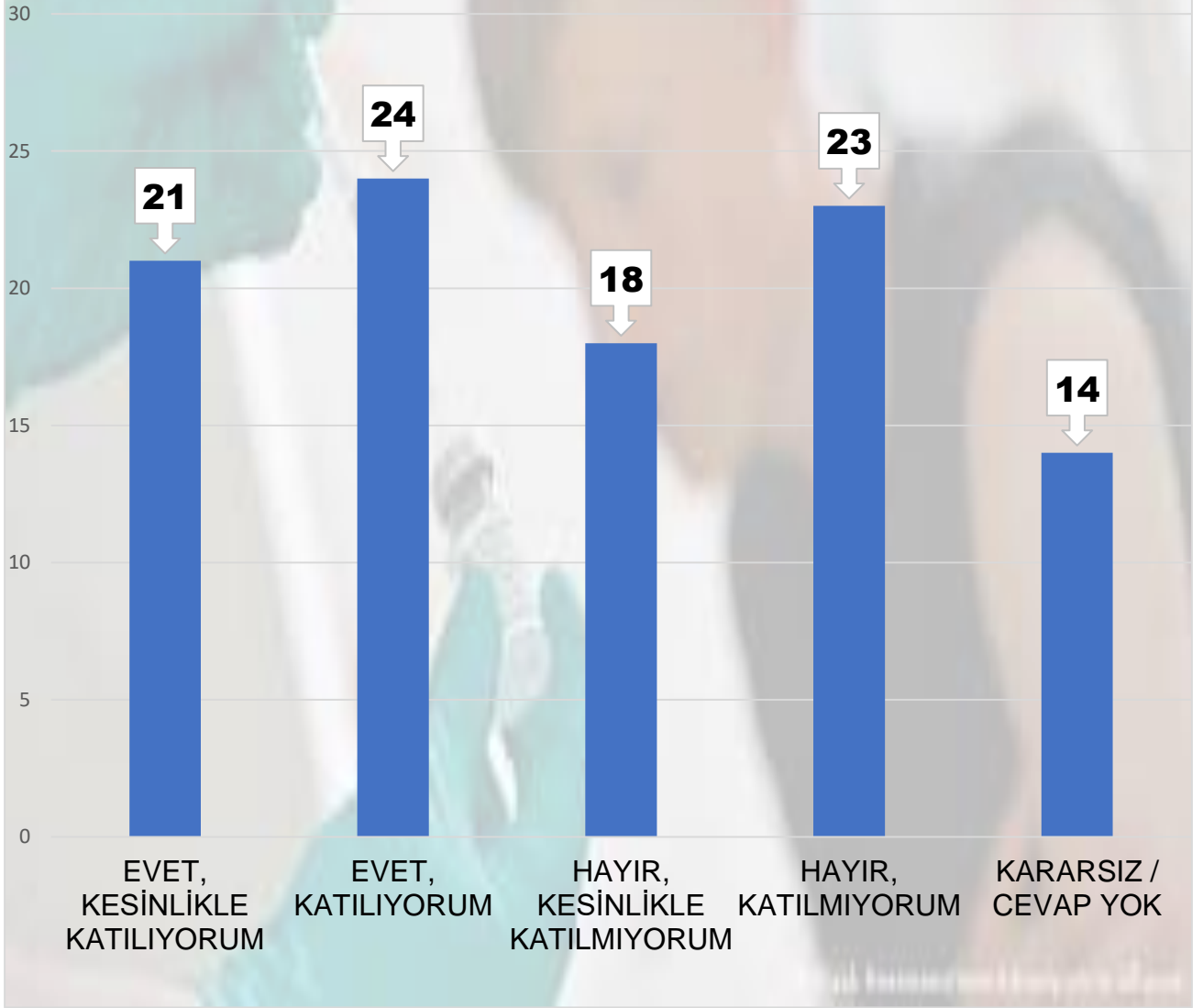


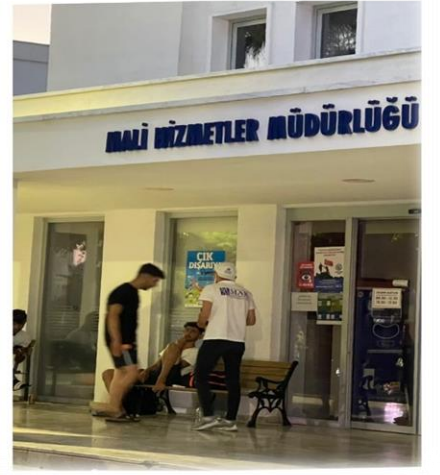
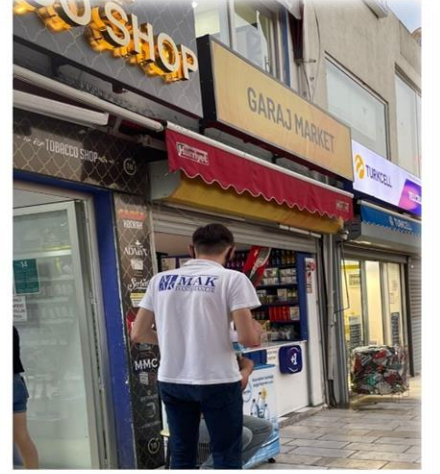
Covid-19 virüsü hayatımızı tehdit eden, çok ciddi ele alınması gereken bir virüsdür.



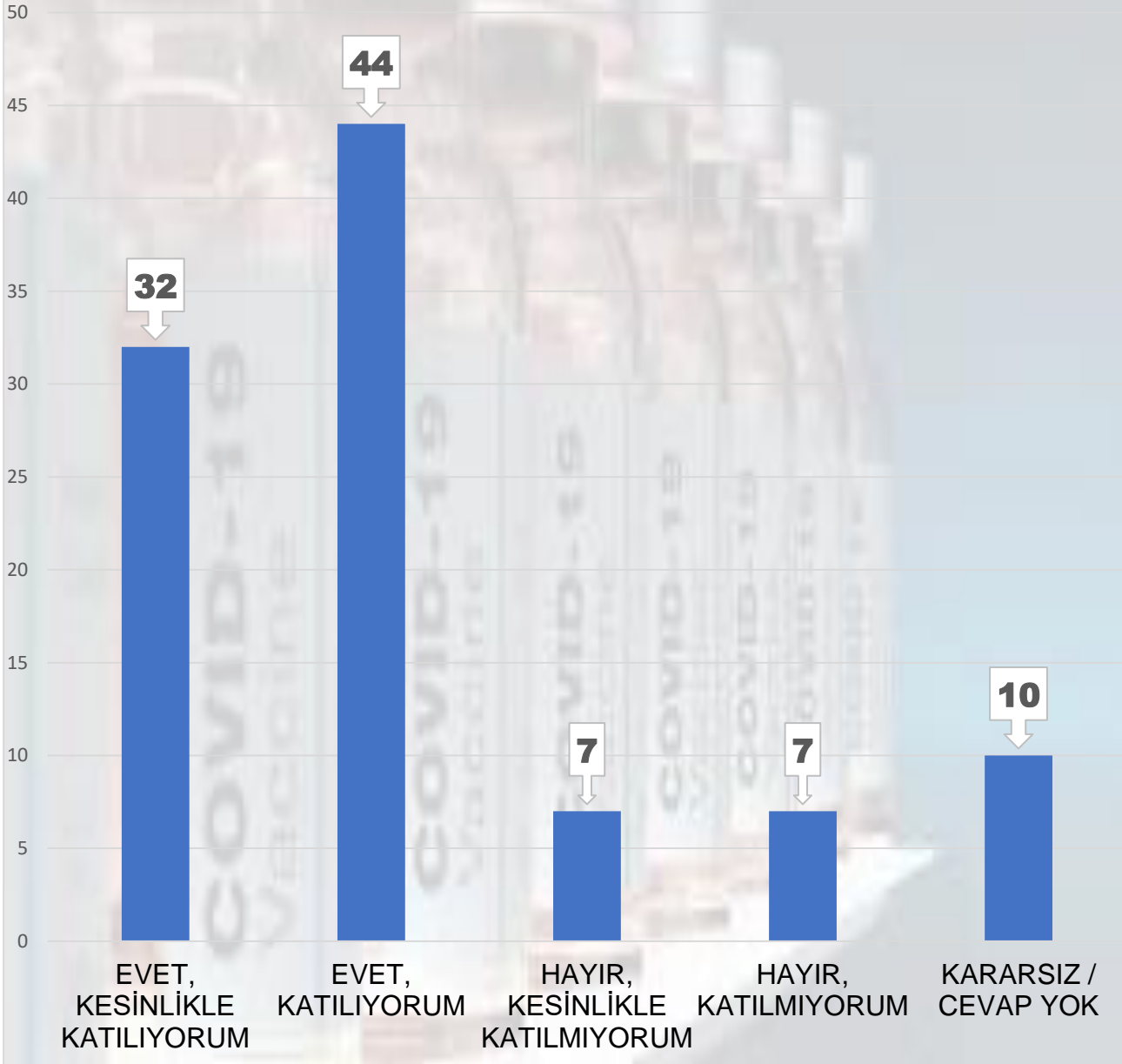


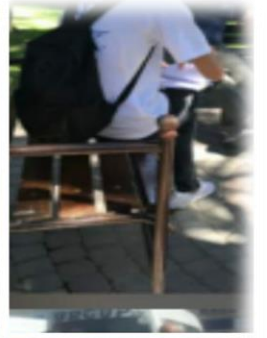
Covid-19 ile m¼cadelemizde kısıtlamalar ok faydalıdır.



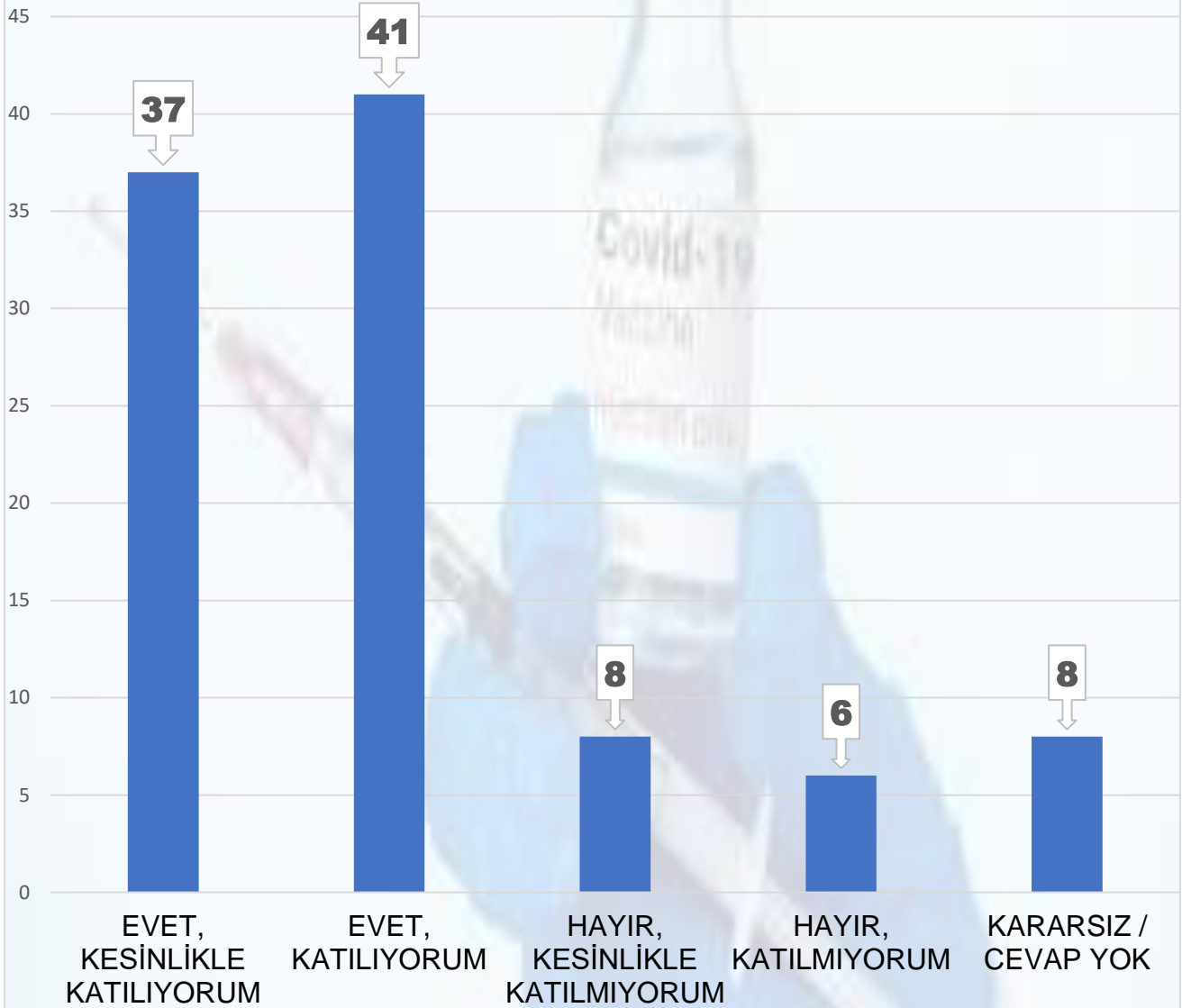


Bence herkes Covid-19 aşıları yaptırmalıdır.



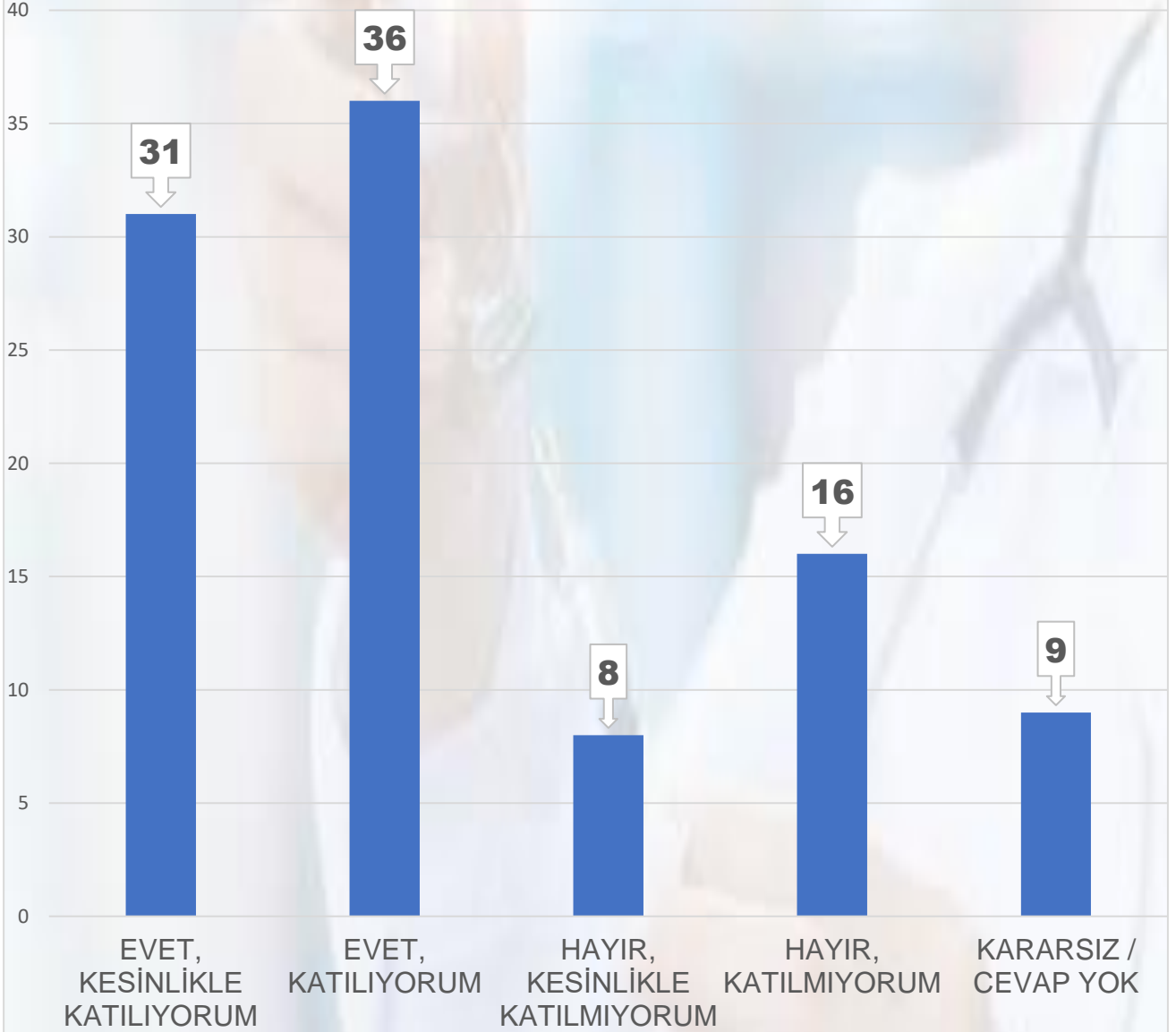


Aşı yaptırmamak, virüsün yayılmasına katkıda bulunmak demektir.



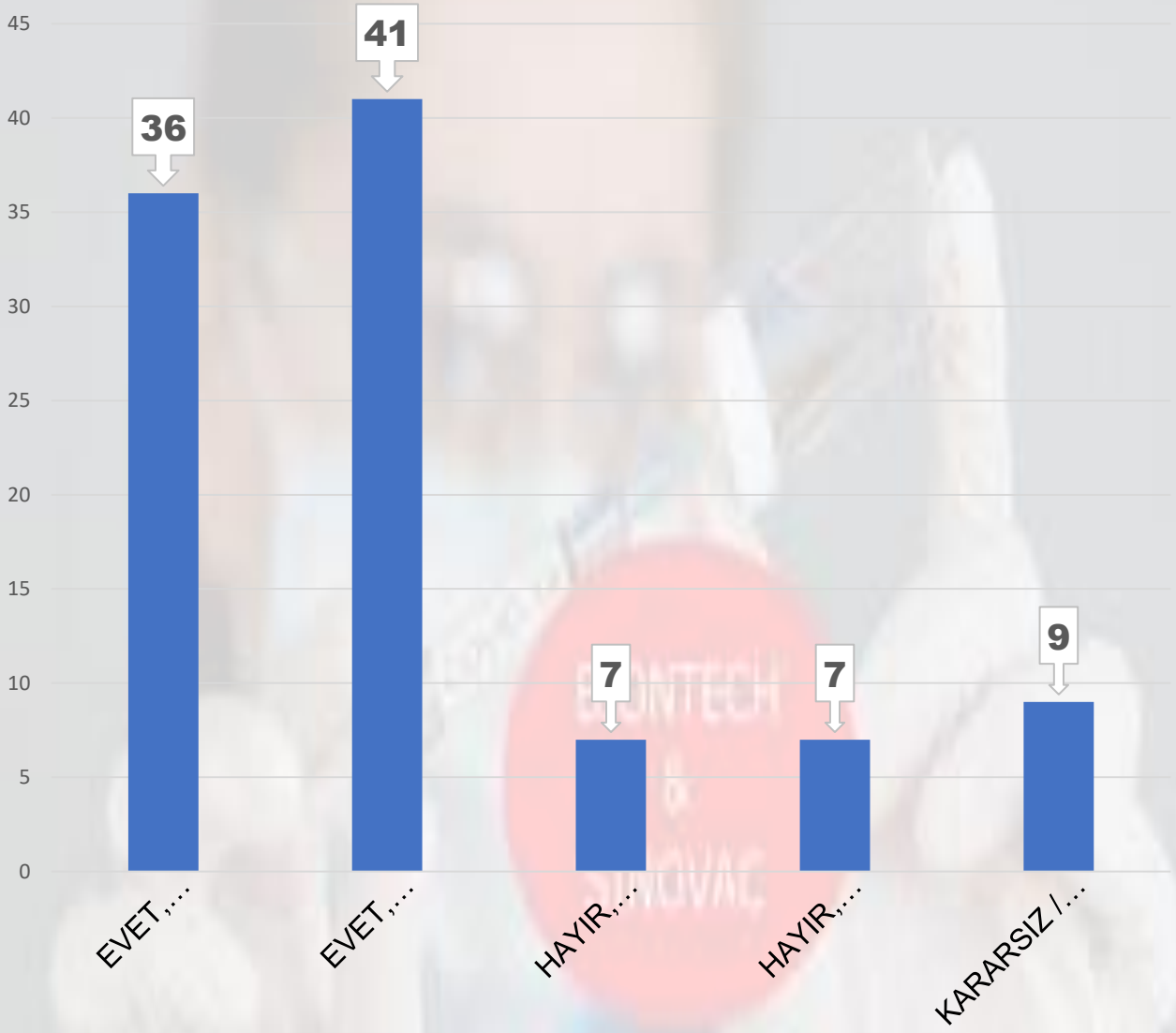


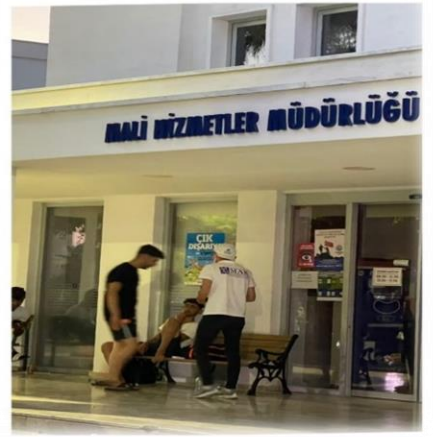
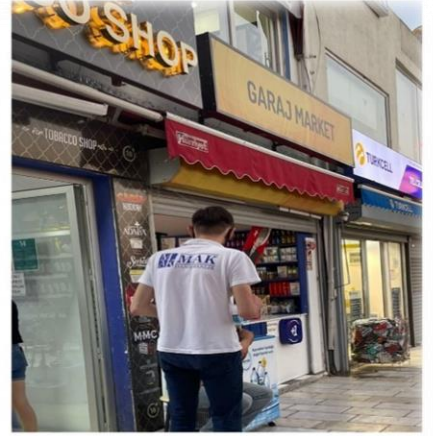
Aşı yaptırmayanlara (toplu alanlara girememe, toplu taşıma kullanamama vs gibi) kısıtlamalar gelmelidir.





Bence herkes Covid-19 aşıları yaptırmalıdır.



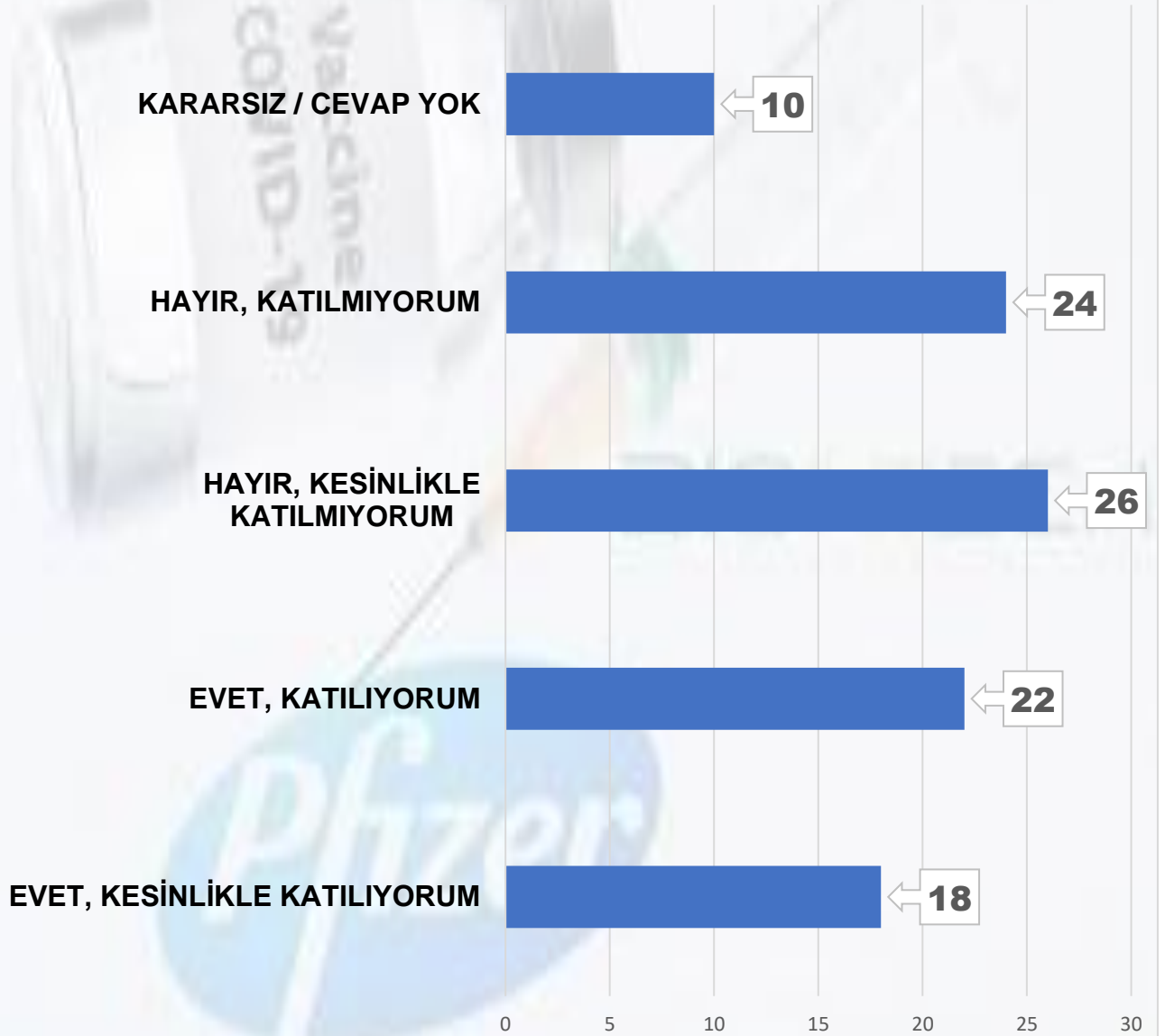


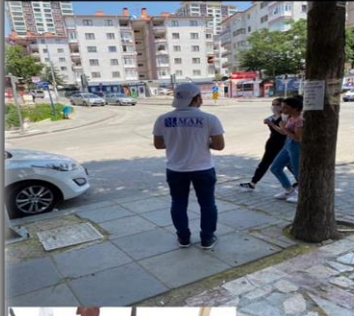
**Bence Sinovac aşısı geleneksel yöntemlerle
üretildiği için Biontech aşısına göre daha güvenilir
bir aşıdır**





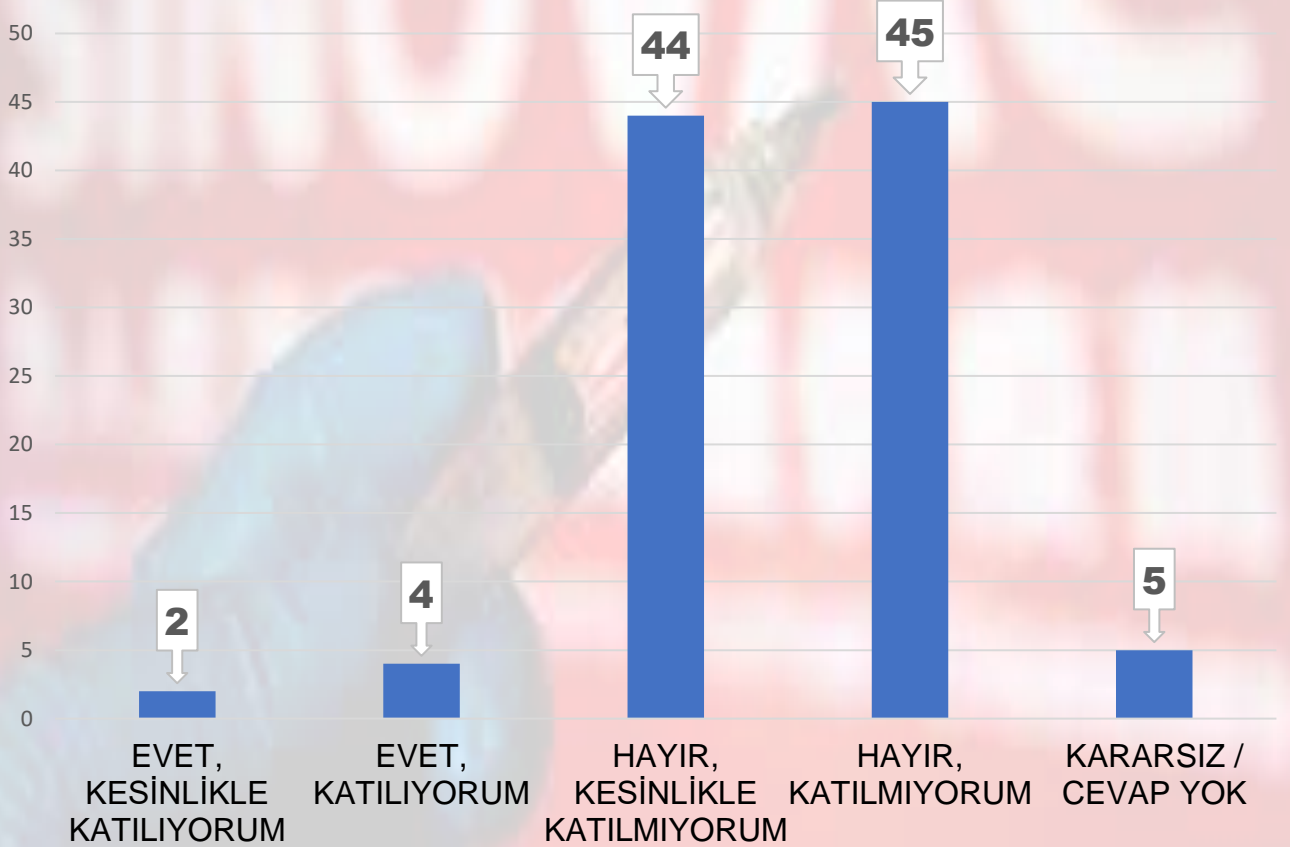
Bence Biontech aşısı Sinovac aşısına göre daha güvenilir bir aşıdır.





Sinovac aşısı oldu iseniz aşağıdaki soruyu cevaplayınız.

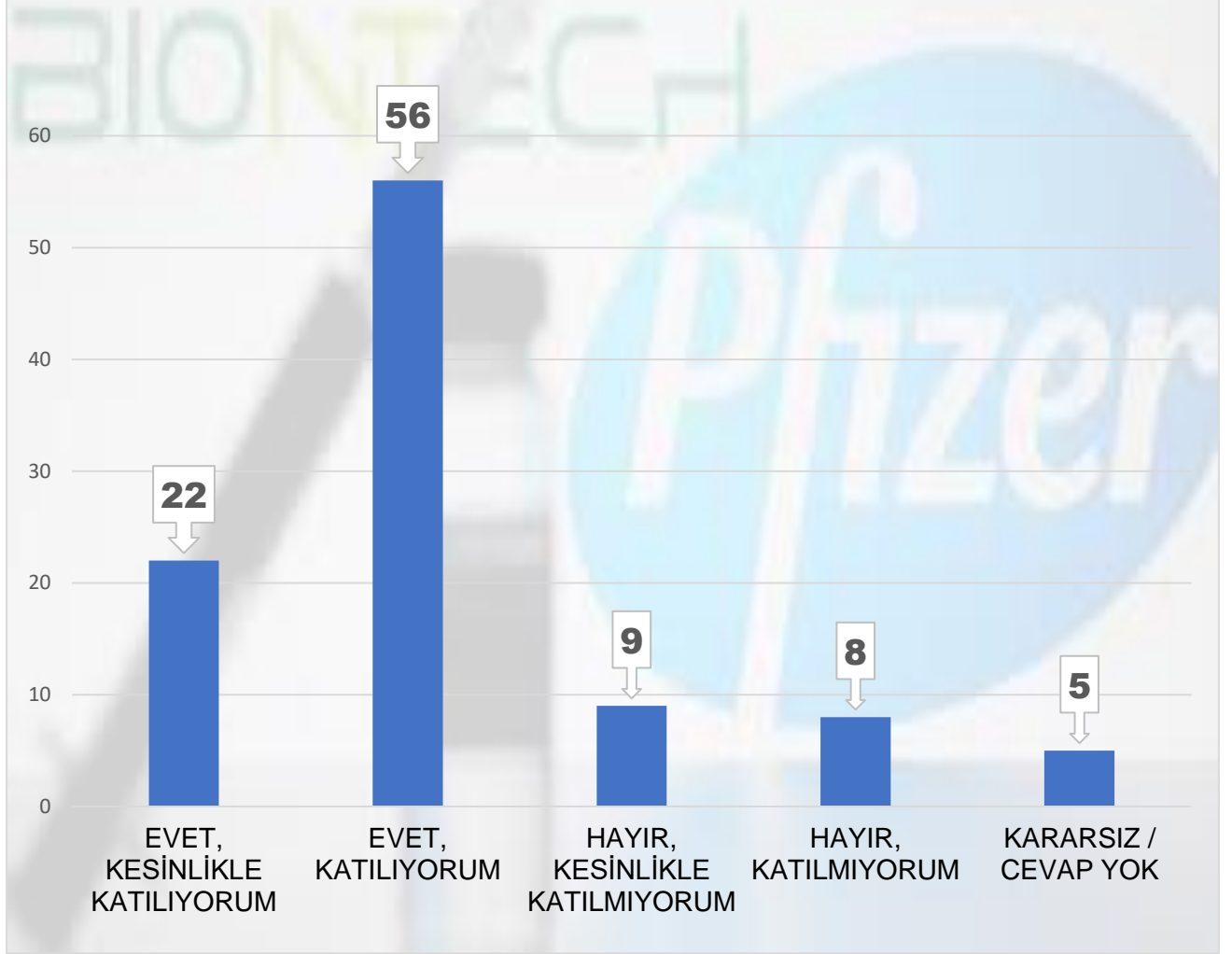
Sinovac aşısı olduktan sonra (1. Veya 2. doz) yorgunluk, baş ağrısı, ateş, titreme, kas/eklem ağrısı, kusma, ishal, aşı uygulanan bölgede ağrı, kızarıklık, şişlik gibi yan etkiler hissettim.





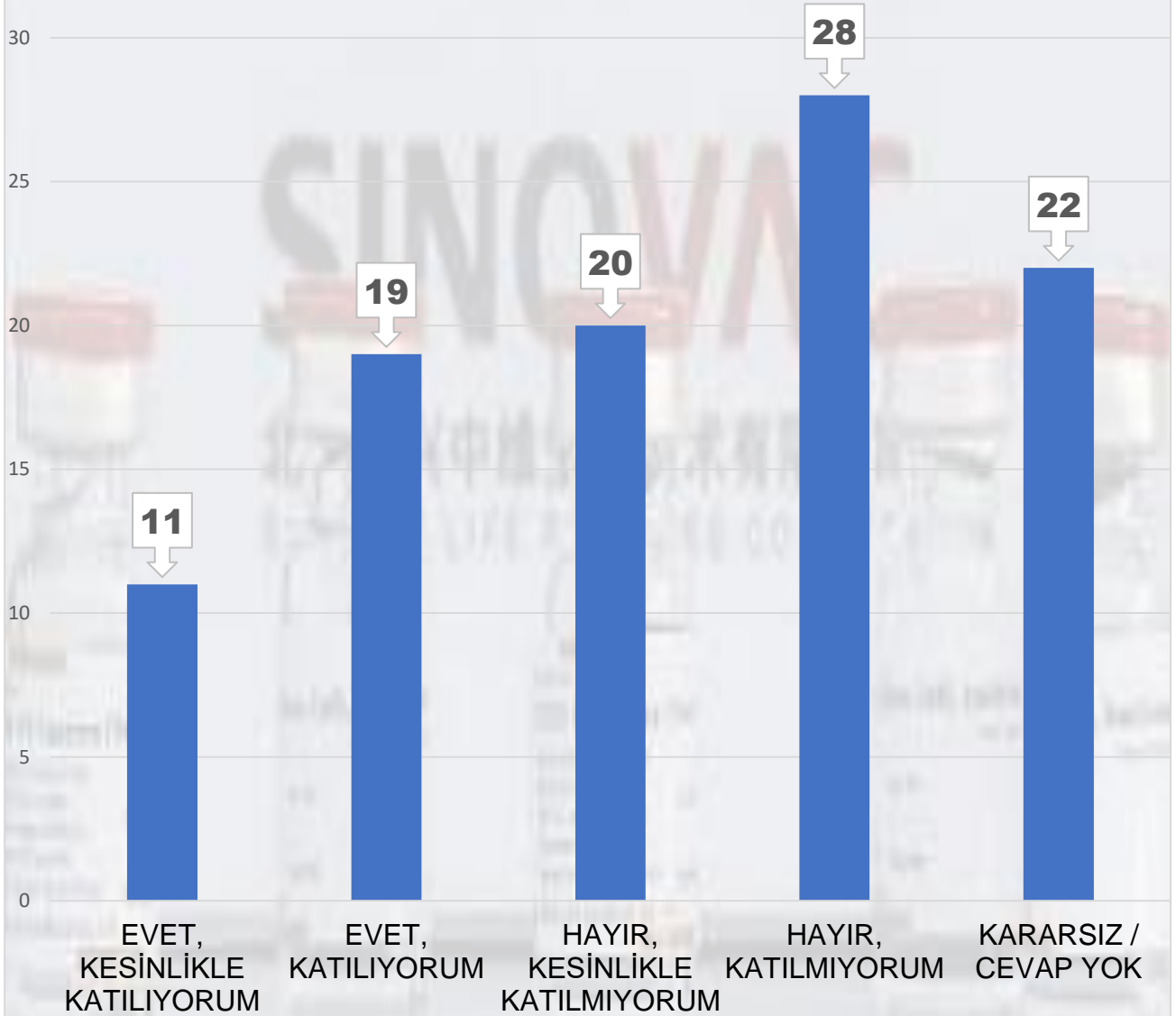
Biontech aşısı oldu iseniz aşağıdaki soruyu cevaplayınız

Biontech aşısı olduktan sonra (1. Veya 2. doz) yorgunluk, baş ağrısı, ateş, titreme, kas/eklem ağrısı, kusma, ishal, aşı uygulanan bölgede ağrı, kızarıklık, şişlik gibi yan etkiler hissettim.



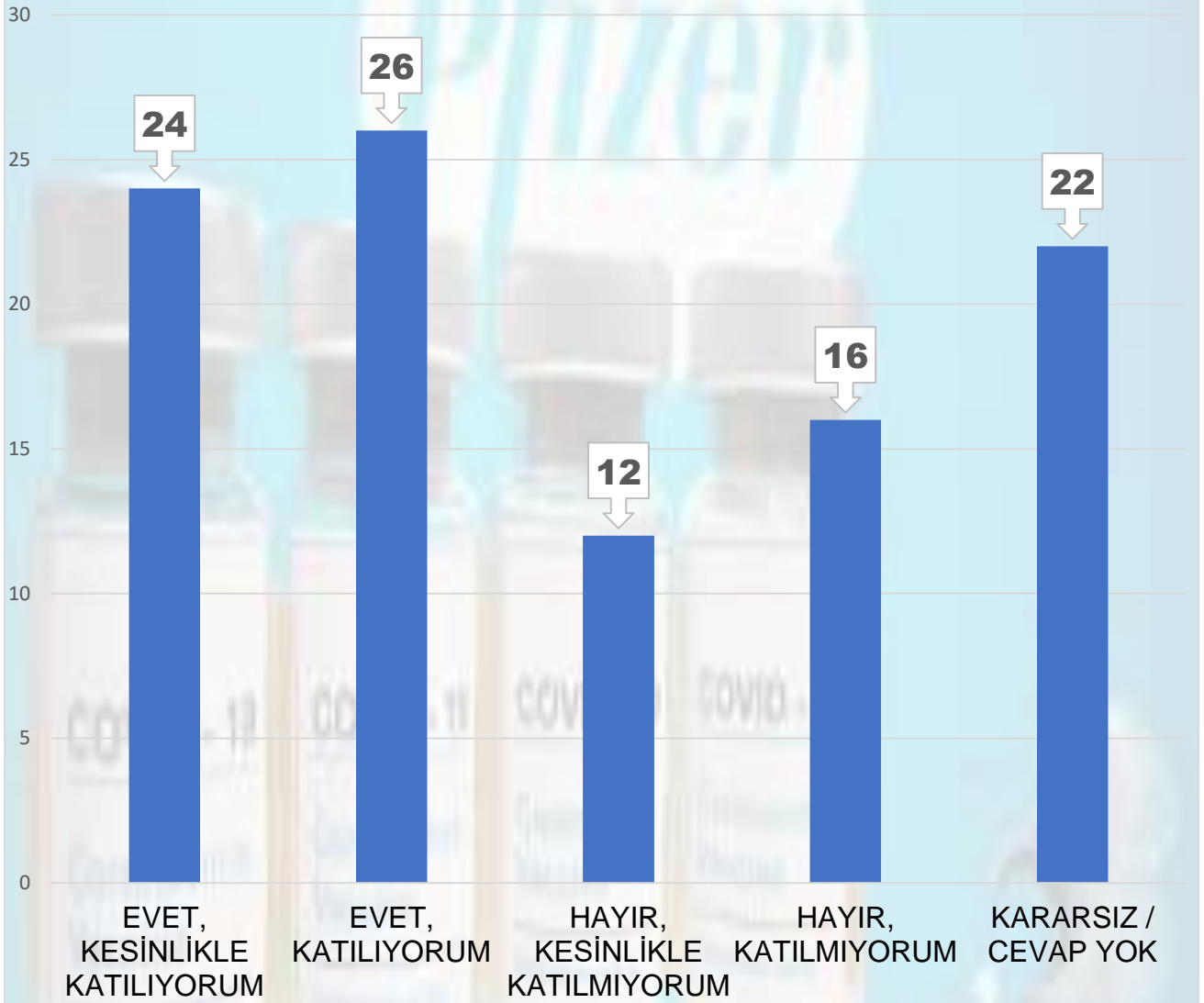


Sinovac aşısının üretim sürecinde yeterince test edilmediğini düşünüyorum.





Biontech aşısının üretim süresince yeterince test edilmediğini düşünüyorum.





SONUÇ VE DEĞERLENDİRME

TC Sağlık Bakanlığı'nın kurumsal sitesinde; Yeni Koronavirüs Hastalığı (COVID-19), ilk olarak Çin'in Vuhan Eyaleti'nde Aralık ayının sonlarında solunum yolu belirtileri (ateş, öksürük, nefes darlığı) gelişen bir grup hastada yapılan araştırmalar sonucunda 13 Ocak 2020'de tanımlanan bir virüstür.

Salgın başlangıçta bu bölgedeki deniz ürünleri ve hayvan pazarında bulunanlarda tespit edilmiştir. Daha sonra insandan insana bulaşarak Vuhan başta olmak üzere Hubei eyaletindeki diğer şehirlere ve Çin Halk Cumhuriyeti'nin diğer eyaletlerine ve diğer dünya ülkelerine yayılmıştır.

Belirtisiz olgular olabileceği bildirilmekle birlikte, bunların oranı bilinmemektedir. En çok karşılaşılan belirtiler ateş, öksürük ve nefes darlığıdır. Şiddetli olgularda zatürre, ağır solunum yetmezliği, böbrek yetmezliği ve ölüm gelişebilmektedir.

Hasta bireylerin öksürmeleri aksırmaları ile ortama saçılan damlacıkların solunması ile bulaşır. Hastaların solunum parçacıkları ile kirlenmiş yüzeylere dokunulduktan sonra ellerin yıkanmadan yüz, göz, burun veya ağıza götürülmesi ile de virüs alınabilir. Kirli ellerle göz, burun veya ağıza temas etmek risklidir.

COVID-19 enfeksiyonu ile ilgili şimdiye kadar edinilen bilgiler, bazı insanların daha fazla hastalanma ve ciddi semptomlar geliştirme riski altında olduğunu göstermiştir.

- Vakaların yüzde 80'i hastalığı hafif geçirmektedir.
- Vakaların %20'si hastane koşullarında tedavi edilmektedir.
- Hastalık, genellikle 60 yaş ve üzerindeki kişileri daha fazla etkilemektedir.

Yeni Koronavirüs tanısı için gerekli moleküler testler ülkemizde mevcuttur. Tanı testi sadece Halk Sağlığı Genel Müdürlüğü Ulusal Viroloji Referans Laboratuvarında ve belirlenmiş Halk Sağlığı Laboratuvarlarında yapılmaktadır.

Ülkemizde de dünyada olduğu gibi uzunca bir süre aşının geliştirilmesine yönelik yurt içi ve yurt dışında yapılan çalışmalar büyük bir dikkatle izlenmiş sonrasında ilk olarak ÇİN menşeli SİNOVAC aşısı geliştirilmesiyle birlikte ülkemizde de ilk başlarda yoğun oranda kullanılmıştır.

Hatta o tarihlerde Sağlık Bakanı bizzat ve başka yetkililer Sinovac Aşısına methiyeler dizmişlerdir. Ancak sonraki aylarda çeşitlenen aşılar arasında Hükümet Politikası haline getirilen BİONTECH aşısını satın alma ve Türkiye’de bu aşığı yoğun uygulama dönemi başladı. Öyle ki Biontech e alan açma adına Sinovac aşısının çok da faydalı olmadığı daha önce Sinovac’a övgüler dizilenler tarafından ifade edilmeye başlandı. Ve Biontech aşısı lobisinin bu süreçte ciddi bir piar çalışması ile hem geniş halk kitlelerini etkileme hem de satın almada karar vericileri etkileme çalışmaları yaptığı görüldü.

Dünyanın her yerinde olduğu gibi piar çalışmaları algı oluşumunda çok önemlidir. Piar çalışmaları içinde Kamuoyu Araştırmaları konuya toplumsal bakışı tespit edem ve durum analizi için çok önemli bir başlangıç noktasıdır. Sahanın doğru okunması yapılacak çalışmaları oturtacağınız zeminin sağlıklı olması bakımından önemlidir.

“Türkiye Geneli Covid_19 Aşısına Toplumsal Bakış Araştırması” üst başlığı ile yaptığımız araştırma; Türkiye nüfusu 18 yaş üstü yurttaş sayısı olan 57 milyonun on binde biri 5700 kişi ile yapılmıştır. Araştırma; Türkiye’nin 30 u büyükşehir statüsündeki iller olmak üzere; 67 ilini kapsayan çoklu tarama modelinin kullanıldığı bir çalışmadır. Araştırmanın yaş, cinsiyet kotasına uygun yapılmasına dikkat edilmiştir. Araştırma sırasında demografik sorular dışında 16 soru sorulmuştur.

Covid-19 virüsüne yakalandınız mı? Sorusuna verilen cevaplar resmi kayıtların en az 2 katı yurttaşın Covid_19 a yakalandığını göstermektedir.

Covid-19 aşısı oldunuz mu? Şeklindeki soruya ise Türkiye’de Sağlık Bakanlığı tarafından aşılamanın merkezi sistemle yapılması ve kayıtların çok profesyonel tutulması nedeniyle rakamsal veriler net olarak elimizde mevcut ve her gün bu rakamlar güncellenmektedir. İlk başlarda Sinovac aşıları ağırlıklı iken sonradan Biontech aşılama önüne çıkmıştır.

Önermeler halinde sorduğumuz sorularda verdiğimiz önermeye katılımcının 5 şıktan biri ile cevap vermesi beklenirken çok ilginç bir şekilde katılımcıların yaklaşık % 14-15 i aşının faydasına inanmamakta ve net bir aşı karşıtlığı ifadesi kullanmaktadır. İlk önermemiz olan **“Aşılar Koronavirüs ile mücadelemizde çok etkilidir”** ifadesine verilen cevaplarda ilk dikkatimizi çeken sonuç budur. Bu sonuç bundan sonraki benzer önermelerde de aşı karşıtlarının oranını teyit eden rakamsal değerdir..

İkinci önermemize negatif yaklaşanların oranı da çok ilginç bir şekilde %14 dür. Bu önermemiz **“Covid-19 virüsü hayatımızı tehdit eden, çok ciddi ele alınması gereken bir virüstdür.”**

Ekonomik kriz yaşanan ülkemizde kısıtlamalar bu krizi derinleştirdiğinden kısıtlamaları içeren önermemize negatif bakma oranı çok yüksek oranlardadır. **“Covid-19 ile mücadelemizde kısıtlamalar çok faydalıdır.”**

Aşının herkesi ilgilendiren boyutunda da aşı karşıtlarının daha fazlası bu aşı olmama tercihinden yana kanaat ifade etmektedir. **“ Bence herkes Covid-19 aşıları yaptırmalıdır.”**

Bilimsel bir genel kabul önermesini ifade ettiğimizde **“Aşı yaptırmamak, virüsün yayılmasına katkıda bulunmak demektir.”** İfadesine aşı karşıtları yine aynı oranda karşı çıkmaktadırlar.

Özgürlük alanı olarak ifade edilen **“Aşı yaptırmayanlara (toplu alanlara girememe, toplu taşıma kullanamama vs gibi) kısıtlamalar gelmelidir.”** Önermesine negatif yaklaşanların sayısı farklı nedenlerle aşı karşıtlarından daha yüksektir.

Genelleme ile aşı yaptırmamanın gerekliliğine vurgu yapan önermemiz; **“Bence herkes Covid-19 aşıları yaptırmalıdır.”** Aşı karşıtlarından fazla olumsuz karşılık bulabilmektedir.

Bilimsel temele dayanan ve uzmanlarca sık sık ifade edilen önemli bir önerme **“Bence Sinovac aşısı geleneksel yöntemlerle üretildiği için Biontech aşısına göre daha güvenilir bir aşıdır.”** Yaklaşımına toplum ciddi oranda destek vermektedir. Bu destek aslında ciddi bir endişeyi de bünyesinde barındırmaktadır.

Tam tersi bir önerme ile çapraz soru sordüğümüzde **“Bence Biontech aşısı Sinovac aşısına göre daha güvenilir bir aşıdır.”** Şeklindeki önermeye verilen cevap yüzdeler itibarıyla neredeyse aynı oranlarla bir önceki tercihi desteklemektedir.

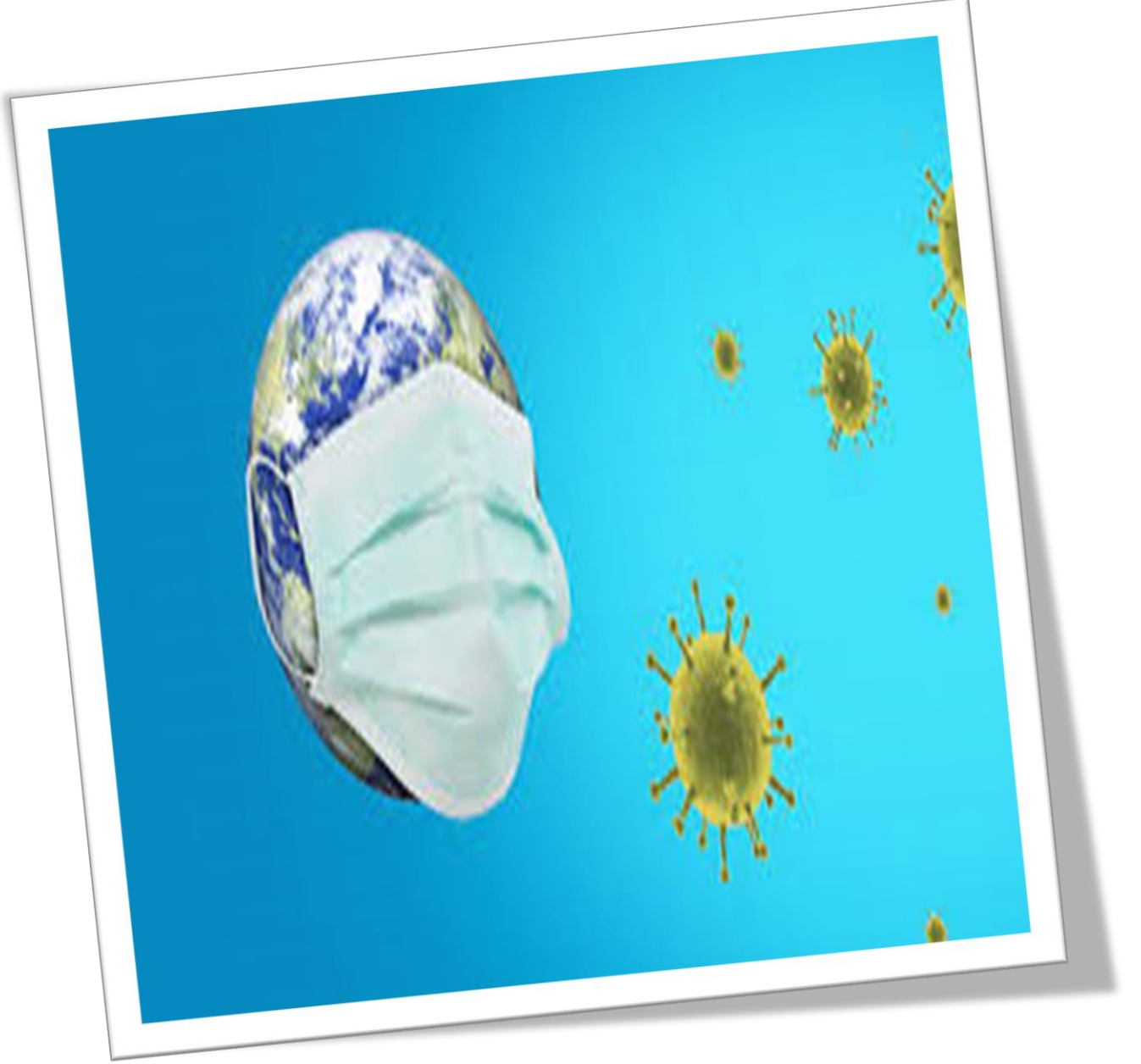
Sinovac aşısı oldu iseniz aşağıdaki soruyu cevaplayınız. Diye sunduğumuz **“Sinovac aşısı olduktan sonra (1. Veya 2. doz) yorgunluk, baş ağrısı, ateş, titreme, kas/eklem ağrısı, kusma, ishal, aşı uygulanan bölgede ağrı, kızarıklık, şişlik gibi yan etkiler hissettim”** önermede aşı yan etkisi bakımından çok az negatif semptom yaşanmıştır.

Biontech aşısı oldu iseniz aşağıdaki soruyu cevaplayınız Diye ifade ettiğimiz **“Biontech aşısı olduktan sonra (1. Veya 2. doz) yorgunluk, baş ağrısı, ateş, titreme, kas/eklem ağrısı, kusma, ishal, aşı uygulanan bölgede ağrı, kızarıklık, şişlik gibi yan etkiler hissettim.”** diyenlerin oranı gerçekten aşırı derecede yüksek. Kaldı ki ileride yaşanabilecek etkilerde şimdilerde öngörülememektedir.

Karşı lobilerin sık sık ifade ederek kendilerine Pazar açma gayretiyle ifade ettikleri önermeyi **“Sinovac aşısının yeterince test edilmediğini düşünüyorum.”** Ortaya

koyduğumuzda yapılan piar çalışmalarının etkisi olsa da halen vatandaş tercihinin Sinovac tan yana olduğunu göstermektedir.

Özellikle Biontech aşısı sonrası yaşanan ağır yan etkiler **“Biontech aşısının üretim süresince yeterince test edilmediğini düşünüyorum.”** Tezini güçlendirdiği gibi kitleleri ileride olası sonuçları itibarıyla da endişelendirmektedir.



SÜMER 2 SK. ANGORA İŞ MERKEZİ 31 / 14 KIZILAY ANKARA TEL / FAX: 0 312 231 00 14

www.makdanismanlik.org

info@makdanismanlik.org

